



Výroční zpráva

2009





### **Vážení přátelé,**

*předkládáme Vám výroční zprávu za rok 2009, ve které byste měli najít zmínku o všech podstatných aktivitách i skutečnostech důležitých pro uvedené období života naší organizace.*

*Jaký byl rok 2009 v Dětském klíči? Myslíme si, že úspěšný. Realizovali jsme projekty v oblasti osobní asistence a odlehčovacích služeb. Reagovali jsme na potřeby rodin s dětmi s autismem a zaregistrovali novou pobytovou odlehčovací službu, tzv. odlehčovací byt. Přijali jsme klíčového pracovníka pro tuto službu.*

*Pracovníci Dětského klíče prošli řadou kurzů a školení, kterými se snažíme uchovat kvalitu našich služeb. Zajistili jsme další ze série vzdělávacích kurzů pro rodiče. Snažili jsme se vyhovět individuálním přáním rodin a zavedli víkendové pobyty a výlety „na míru“. Jsou realizovány v malém počtu dětí, program tak může být maximálně přizpůsoben zájmům a míře potřeby asistence dětských účastníků.*

*Všechny tyto aktivity by nemohly být realizovány bez maximálního pracovního nasazení pracovníků organizace. Chtěla bych jim touto cestou vyslovit díky, stejně tak jako našim partnerům a donorům.*

*Ing. Věra Nedomová  
předsedkyně správní rady*



# I. DĚTSKÝ KLÍČ ŠUMPERK , O.P.S.

## 1. VIZE ORGANIZACE DĚTSKÝ KLÍČ

Základní vizí organizace je zkvalitňovat život osobám s PAS, účinně komunikovat, akceptovat, učit, integrovat a respektovat.

Hlavní náplní organizace je poskytovat stávající služby lidem s poruchami autistického spektra (PAS) a jejich rodinám prostřednictvím individuálního přístupu a v co nejvyšší kvalitě. Usilovat o rozšíření služeb, především vybudováním chráněného bydlení pro osoby s autismem. Zvyšovat informovanost o problematice PAS mezi odbornou i širší laickou veřejností. Pečlivě vybírat a vzdělávat pracovníky pracující v přímé péči s klienty. I nadále dbát na profesionalizaci těchto zaměstnanců. Podněcovat a motivovat dobrovolníky pro práci v neziskovém sektoru. Důvěryhodnost a průhlednost organizace musí být zajištěna otevřeným financováním.



## 2. POSLÁNÍ

Dětský klíč Šumperk o.p.s. je organizací poskytující sociální služby směřující ke zlepšení péče o handicapované děti zejména s diagnostikou autismus a podpoře jejich rodin. Společně hledáme možnosti jejich začlenění do společenského života.

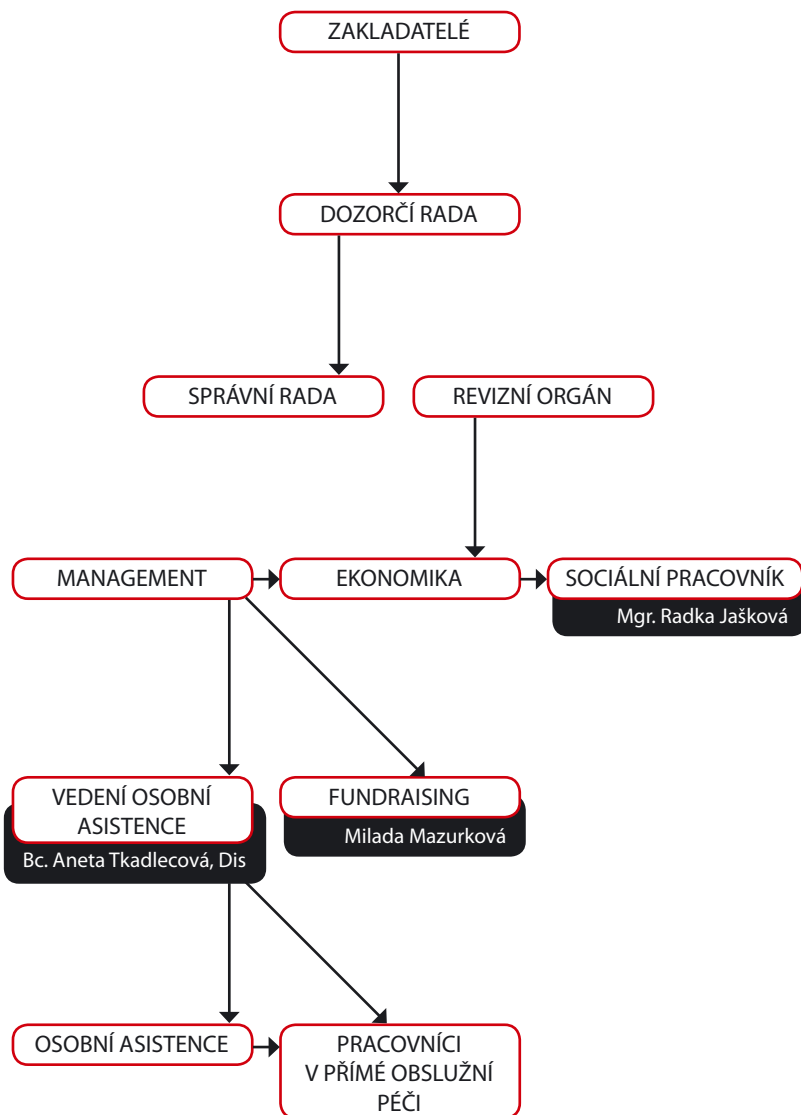
## 3. HLAVNÍ CÍLE DĚTSKÉHO KLÍČE

- ♥ poskytovat sociální služby rodinám s dětmi s lékařskou diagnózou autismus a zajistit jim tak nezbytnou pomoc a podporu
- ♥ aktivně napomáhat při tvorbě veřejných statků a obstarávání materiálně technické podpory školního prostředí a výukových programů a zvyšovat tak kvalitu výuky
- ♥ spolupracovat s jinými organizacemi usilujícími o zlepšení kvality života handicapovaných občanů
- ♥ seznamovat laickou veřejnost s úskalími života postižených dětí a mladistvých, především autistů
- ♥ usilovat o integraci takto handicapovaných osob formou chráněného bydlení
- ♥ rozvoj komunikace s osobami s PAS (poruchy autistického spektra)
- ♥ podpora rodin s rodinným příslušníkem s PAS
- ♥ organizovat jednodenní, víkendové a letní integrační pobyty dětí ve spolupráci s Asociací pomáhající lidem s autismem APLA Olomoucký kraj
- ♥ podpora či zajišťování integrace klientů, úsilí o jejich plné integrování do společnosti

## 4. ZÁKLADNÍ PRINCIPY

- ♥ nabídka sociálních služeb se snaží odrážet potřeby a přání potenciálních i současných klientů a v současnosti umožňuje uplatnit jejich svobodnou volbu v návaznosti na jejich požadavky a možnosti
- ♥ průběh a plánování sociálních služeb respektuje individualitu handicapovaného člověka a jeho právo se svobodně rozhodovat
- ♥ veškeré sociální služby a aktivity jsou namířeny k podpoře a růstu soběstačnosti a schopnosti samostatně se pohybovat v přirozeném prostředí
- ♥ přístup pracovníků organizace je v souladu s ochranou práv uživatelů a zásadou mlčenlivosti ve všech poskytovaných osobních informacích

## 5. ORGANIZAČNÍ STRUKTURA



## 6. ORGANIZACE DĚTSKÝ KLÍČ V LETECH 2000 - 2009

Obecně prospěšná společnost Dětský klíč Šumperk byla založena v roce 2000, její založení iniciovali rodiče autistických dětí.

**2000** – únor - založení organizace Dětský klíč Šumperk, která zajišťuje pomoc a podporu dětí s poruchou autistického spektra.

**2001** – organizace realizuje první projekty, získává dárce z řad firem a jednotlivců, finanční prostředky putují na podporu speciální SŠ, ZŠ a MŠ Šumperk. Ve spolupráci se školou pořádá první benefiční akci - „Módní přehlídka“.

**2002** – organizace zaměstnává fundraisera, jehož hlavním úkolem je hledání nových zdrojů financování. Realizují se první odborné semináře pro rodiče handicapovaných dětí. Za finanční podpory z nadace ADRA vzniká první osobní asistence.

**2003** – Dětský klíč realizuje první kroužky - cvičná kuchyňka, tělovýchovný kroužek, kroužek jízdy na koních a canisterapie.

**2004** – podařilo se nám získat dotaci ze státního rozpočtu. Díky ní se organizace rozšiřuje o novou pozici koordinátora. Realizujeme první letní integrační pobyt pro autistické děti v běžném dětském táboře. Vzniká odlehčovací služba do rodin.

**2005** – Dětský klíč rozšiřuje svoje aktivity, informuje veřejnost o své činnosti. Zajišťuje odborné vzdělávání osobních asistentů. Město Šumperk oceňuje práci organizace cenou Města Šumperka v oblasti sociálních služeb, návrh na ocenění podali obyvatelé města.

**2006** – organizace personálně posílí o dvě pracovní síly. Stěhuje se do větších prostor, kde zahajuje novou odlehčovací službu - klubovna. Nabídka je dále rozšířena o víkendové pobyty pro děti s autismem. Dětský klíč je zařazen do komunitního plánování sociálních služeb města Šumperka, celý rok věnuje propagaci organizace a práci s veřejností.

**2007** – v souvislosti s novelizací zákona o sociálních službách dochází k registraci služeb Krajským úřadem Olomouckého kraje - osobní asistence a odlehčovací služba pro děti s handicapem především pro děti s autismem. Organizace nabízí volnočasové aktivity, víkendové pobyty a nově jednodenní výlety a prázdninový letní pobyt ve dvou po sobě jdoucích turnusech.

**2008** – stěhování organizace do větších prostor na ulici M.R. Štefánika v Šumperku. Osobní asistentky organizace absolvují odborný kurz pro pracovníky v sociálních službách.

**2009** – vznikají nové projekty. Organizace posiluje personálně - na úvazek zaměstnává osobní asistentku. Na základě dohod o provedení práce poskytuje službu osobní asistence a odlehčovací službu. Organizace usiluje o zřízení a zaregistrování nové sociální služby - „odlehčovací byt“.

## AUTISMUS

Motto:

„Chceme-li někomu pomáhat,  
musíme se umět podívat na svět  
jeho očima.“

*(Theo Peeters)*

„Pervazivní vývojové poruchy (PAS) patří k nejzávažnějším poruchám dětského mentálního vývoje. Slovo pervazivní znamená všepronikající a vyjadřuje fakt, že vývoj dítěte je narušen do hloubky v mnoha směrech.“ [THOROVÁ, 2006] Dá se také popsat jako komplikovaná vada, která naruší vývoj komunikace v nejrannějším dětství a zanechá dítě neschopné vytvářet normální mezilidské vztahy, svět je pro ně skládkou, jejíž díly do sebe nezapadají. Autismus brání postiženým adaptovat se na prostředí, ve kterém žijí. Vytvářejí si vlastní pravidla, jejichž logice rozumějí jen oni sami. Dále se postižení vyznačují fixací na nehybné objekty a neschopností přizpůsobit se změnám v zažitém denním režimu.

Příčina vzniku autismu není stále přesně definována. Jako nejpravděpodobnější příčina se jeví dysfunkce mozku založená na mozkových abnormalitách, jejichž příčiny jsou mnohočetné. Některé případy autismu mohou být vyvolány poškozením mozku během těhotenství, porodu či v postnatálním období. Autistická porucha se však může vyskytovat také v případech genetických vad. [Gillberg, Peeters, 1998].

Jedná se o celoživotní postižení, které se projeví nejpozději do 3 let věku dítěte, ale je diagnostikováno mnohem později, nebo je určena nesprávná diagnóza mentální retardace. Chlapci bývají postiženi až třikrát častěji než dívky. [Mühlpachr, Vítková, 2004].

Mezi diagnózy PAS patří především dětský autismus, atypický autismus, Aspergerův syndrom, Rettův syndrom a dezintegrační porucha. Handicapované dítě dobře nerozumí tomu, co vidí, slyší a prožívá. Duševní vývoj je narušen hlavně v oblasti komunikace, sociální interakce a představitosti.

## DĚTSKÝ AUTISMUS

Je klasická varianta autismu, která se zařazuje do vývojových poruch. První projevy se vyskytnou již před třetím rokem věku dítěte. Častější výskyt autismu je u chlapců.

Projevuje se především stereotypní zájmy a způsoby chování s negativní reakcí na sebemenší změnu, přichylnost k neobvyklým předmětům, echolálie - pokud se dítě naučí mluvit, opakuje stále stejná slova. Některé dítě není schopno konverzace nebo nemluví vůbec. Dítě je bojácné, mívá afekty a abnormální reakce, vyhýbá se přímému pohledu do očí. Nezajímá se o ostatní děti a dospělé ve svém okolí. IQ je průměrné, ale u tří čtvrtin se vyskytuje mentální retardace.



## ATYPICKÝ AUTISMUS

Liší se od dětského autismu buď dobou vzniku (je zřejmý až po dosažení tří let věku dítěte) nebo nejsou naplněny základní znaky autistického chování (nesplnění všech tří okruhů diagnostických kritérií). Je častý u výrazně retardovaných jedinců.

## RETTŮV SYNDROM

Je popisován pouze u dívek. Dítě se jeví jako normální, ale v době mezi 7. a 24. měsícem věku dochází k částečné, nebo úplné ztrátě získaných manuálních a verbálních schopností, společně se zpomalením růstu hlavy. Zvláště charakteristická je ztráta funkčních pohybů ruky, stereotypní krouživé svírání ruky, jakoby „mycí pohyby rukou“, nedostatečné žvýkání, časté nadměrné slinění a vyplazování jazyka. Objevují se i epileptické záchvaty. Téměř všechny případy doprovází hluboká mentální retardace [Pipeková 2006]

## ASPERGERŮV SYNDROM

Základním znakem Aspergerova syndromu je egocentrismus, provázený malou nebo nulovou schopností či snahou o kontakt s vrstevníky. Sociální naivita, důsledná pravdomluvnost, šokující poznámky, se kterými se děti či dospělí obrací na úplně neznámou osobu, patří také k charakteristickým projevům. Postižení jsou často motoricky neobratní. Jsou dostatečně inteligentní v abstraktním smyslu, ale ne ve smyslu praktickém. Postižení se vyskytuje převážně u chlapců v poměru k dívkám 8:1. [Vocilka, 1994, Mühlpachr, 2004]

Osoba s autismem si musí být vědoma své ceny, potřebuje se nezávisle zabývat takovými aktivitami, které zvládne a ne být pouze závislý na lidech a událostech, které nemůže ovlivnit. Zvláštní pozornost je třeba věnovat společensky trávenému volnému času, protože tento čas je často zdrojem specifických problémů. Dlouhá doba neorganizovaného volného času vede často ke stereotypům a rituálům.

Ve všech oblastech je třeba důsledně respektovat specifické potřeby občanů s autismem.

- Základní znalosti u všech, kteří s těmito postiženími přicházejí do styku
- Adaptace prostředí
- Individuální hodnocení dovedností a schopností klienta
- Funkčnost zvolené péče
- Osoby s autismem jsou jiné a mají právo si zvolit takovou formu života, která jim nejvíce vyhovuje. [Jelínková, 2001]

# PROJEKTY REALIZOVANÉ V ROCE 2009

## 1. OSOBNÍ ASISTENCE

Za pomoci osobního asistenta dokáže osoba s autismem navštívit různá místa a zúčastnit se akcí, na které by se díky svému handicapu, jen stěží dostala. Rodiče mohou dítěti zajistit asistenci proškoleného personálu Dětského klíče po celý rok dle aktuálních potřeb rodiny a individuálních požadavků. Osobní asistence v organizaci Dětský klíč probíhá individuálně v nejčastější podobě jako doprovod dítěte do a ze školy, na mimoškolní aktivity, volnočasové aktivity.



### Tělovýchovný kroužek

Tělovýchovný kroužek probíhá v průběhu celého školního roku vždy dvakrát týdně v tělocvičně na ZŠ Šumperk, Dr. E. Beneše 1. Cílem kroužku je netradiční trávení volného času spojené s upevněním komunikace prostřednictvím strukturovaného programu. Kroužek se stal velmi oblíbený díky třímetrové trampolíně a dalším atraktivním aktivitám.



### Kroužek jízdy na koních

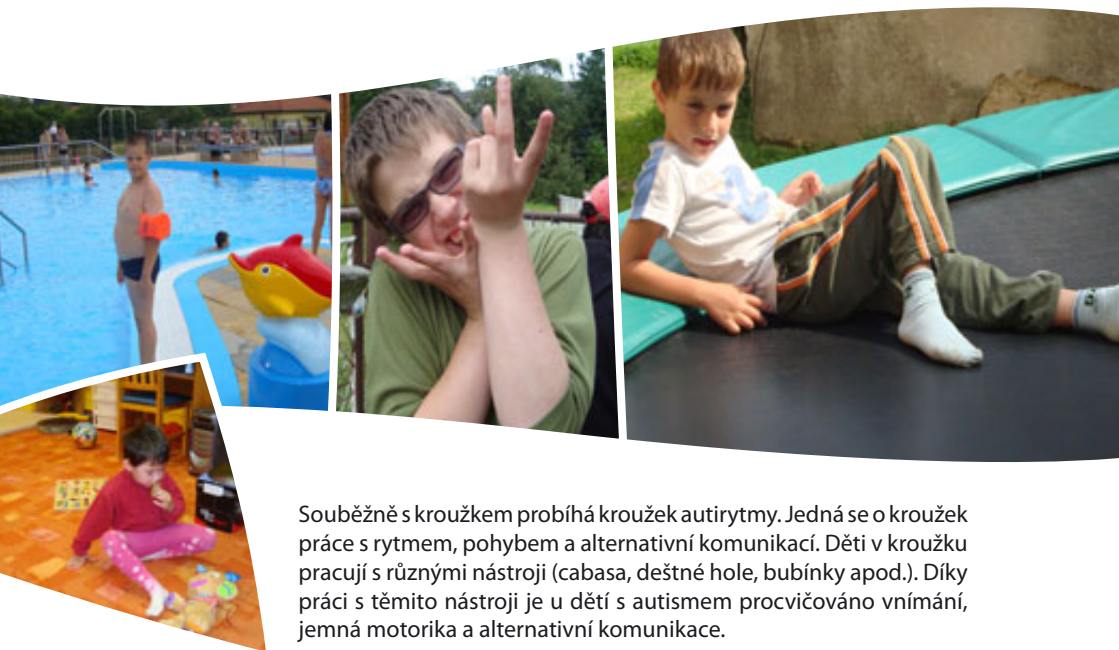
Kroužek realizuje zemědělská usedlost Na dobré cestě Nový Malín, o.p.s.. Dvakrát v týdnu zajistí svoz dětí ke koním. Jízda na koních navozuje psychickou pohodu autistických dětí. Díky fyzickému kontaktu se dítě zábavnou formou učí správnému držení těla, trénuje si pohotovost a snaží se sžít s rytmem těla koně. Aktivita je závislá na počasí, probíhá tedy v jarních, letních a částečně podzimních měsících.



## Kroužek sociálních dovedností a autirytmu



Osoby s autismem mají v sociálních dovednostech velký deficit. Nezvládají zdánlivě jednoduché činnosti jako je například příprava svačiny. Dítě je v kroužku vedeno k činnosti prostřednictvím procesuálního schématu, na kterém jsou pomocí piktogramů znázorněny jednotlivé kroky. Osobní asistentka dítěte pouze dopomáhá a verbálně ho vede.



Souběžně s kroužkem probíhá kroužek autirytmu. Jedná se o kroužek práce s rytmem, pohybem a alternativní komunikací. Děti v kroužku pracují s různými nástroji (cabasa, deštné hole, bubínky apod.). Díky práci s těmito nástroji je u dětí s autismem procvičováno vnímání, jemná motorika a alternativní komunikace.



Nadace O2



Projekt osobní asistence pro děti s PAS byl spolufinancován MPSV ČR, MŠMT ČR, Městem Šumperk, Nadací Naše dítě, Nadací O2, Nadačním fondem GSK, Nadací OKD, NROS ze sbírky Pomozte dětem! a řadou drobných dárců.

## 2. ODLEHČOVACÍ SLUŽBY

Jedná se o službu poskytovanou terénně nebo ambulantně rodinám dětí s autismem. Cílem odlehčovací služby je zajistit rodině, která pečuje o osobu s poruchou autistického spektra, možnost odpočinku od náročné péče, poskytnout rodině potřebný čas k regeneraci organismu, načerpání nových sil, zúčastnit se běžného společenského života, ale také vyřídit si potřebné záležitosti.



### Respitní péče pro Marečka a projekt MÁJA

V rámci dvou samostatných individuálních projektů zajišťujeme a poskytujeme odlehčovací službu pro dvě děti s autismem. Situace v rodině obou dětí je nelehká, maminky pečují ještě o další osobu s postižením. Služba je nejčastěji poskytována pro doprovod dítěte do a ze školy a na volnočasové aktivity. Tyto projekty jsou realizovány ve spolupráci s Charitou Šumperk.

Díky těmto projektům se nám podařilo získat prostředky na financování odlehčovací služby, která daným rodinám umožní občasný odpočinek od náročné péče a umožní pečovatelům nabrat nové síly.



### Letní integrační pobyt pro děti s autismem

Většina rodin nemá možnost obrátit se na rodinu nebo na někoho, kdo by zvládl náročnou péči o handicapované dítě. Letní integrační pobyt se tedy pro řadu rodin stane jediným obdobím, kdy dítě opouští domov a rodiče tak mohou načerpat a obnovit své síly. Celý pobyt je orientován tak, aby byl pro uživatele atraktivní a vycházel z jejich individuálních potřeb. Počet klientů je shodný s počtem osobních asistentů, dochází tedy ke kvalitní péči a k individuální práci, plánování času a práci na rozvoji sebeobsluhy a komunikace. V roce 2009 se tábor konal tradičně ve Štědrákově





Lhotě. Děti měly k dispozici čtyř metrovou venkovní trampolínu. Celý pobyt byl rozdělen na dva po sobě jdoucí turnusy, kterých se zúčastnilo 9 dětí ve věku od 7 do 17 let. Celý pobyt probíhal ve spolupráci s DDM Vila Doris, která souběžně organizovala tábor zdravých vrstevníků.

## Klubovna



Kroužek klubovna nabízí netradiční trávení volného času mimo domov a školní zařízení. Možnost návštěvy klubovny zahrnuje individuální procházky, návky dle aktuálních potřeb uživatele. Klubovna je vybavena speciálními pomůckami na rozvoj motoriky, houpačkou, ale i neobvyklými hračkami pro celkový rozvoj osobnosti. V klubovně dochází k volné hře bez strukturovaného času, uživatel má tak možnost relaxace a trávení času bez pevně daného režimu.



## Víkendový pobyt



Víkendový pobyt se v roce 2009 konal v osadě Petřikov, která skýtá oblíbenou atrakci letní bobovou dráhou. Tuto atraktivní činnost využilo 5 malých dětí po dobu tří dnů. Cílem pobytu je postupně zvyšovat čas odloučení od rodičů, který navazuje na blíží se letní pobyt, ale také umožnit rodičům strávit víkend bez dítěte.







## Poznávací, Individuální výlety



Tato služba vznikla v roce 2009 na základě vzrůstající poptávky. Možnost trávení času individuálně nabízí uživateli návštěvy do míst a účast na akcích, na které by se díky svému handicapu jen stěží dostal. Osobní asistentka plní přání a požadavky na návštěvy různých míst a měst v České republice.



Organizace je schopna reagovat také na neočekávané události v rodině klienta. Individuální výlet je naplánován dle specifických požadavků klienta. V rámci poznávacích výletů jsme navštívili město Olomouc, ale také Šternberk a Uničov.

## Vzdělávání zaměstnanců, semináře pro rodiče

Seminář s názvem „Fyzické restriktce a krizové scénáře“ se organizaci podařilo uskutečnit ve spolupráci a pražskou organizací APLA. Seminář byl rozdělen na teoretickou a praktickou část čítající tři dny. Během nich se rodiče handicapovaných dětí, pracovníci Dětského klíče a zaměstnanci organizací poskytující sociální služby z regionu Šumperk seznámili s tématy jako vývojové poruchy, aplikovaná behaviorální analýza s důrazem na zvládnání problémového chování, nácviky komunikace, odstranění problémového chování včetně preventivních opatření. Součástí semináře byl i praktický nácvik úchopů, pomocí nichž dokáže personál nebo rodič zvládnout krizové situace s klientem či s dítětem a pro postiženého jsou bezbolestné a bezpečné. Proběhly také důležité návštěvy psychologa v rodinách včetně řešení konkrétních problémů v rodině dětí s PAS.



Projekt odlehčovací služby pro děti s PAS byl spolufinancován MPSV ČR, Městem Šumperk, Olomouckým krajem, Nadací Jedličkova ústavu, NROS ze sbírky Pomozte dětem! a řadou drobných dárců.



DĚTSKÝ KLÍČ Šumperk, o.p.s. děkuje všem,  
kteří v roce 2009 podpořili činnost organizace.



MPSV ČR  
MŠMT ČR  
Olomoucký kraj  
Město Šumperk  
Nadace Jedličkova ústavu  
Nadace Naše dítě  
Nadace OKD  
Nadace O2  
Nadační fond GSK  
Nadační fond J&T, Praha  
NROS ze sbírky Pomozte dětem!

ASD Software, s.r.o., Šumperk  
DELACON Biotechnik ČR, spol. s r.o. Šumperk  
EVERSTAR s.r.o., Šumperk  
Mgr. Jitka Heinzová, Šumperk  
Mgr. Jarmila Hovorková, Šumperk  
JAN&CO spol.s r.o., Postřelmov  
LÉKÁRNA AVE s.r.o., Praha  
Roman Mazák – NUGET, Šumperk  
MORAVOLEN HOLDING a.s., Šumperk  
Mgr. Jan Nedoma, Nový Malín  
Ludmila Němečková, Šumperk  
Obchodní korzo a.s., Šumperk  
MUDr. Vladimír Oliva, Praha  
SELECT SYSTÉM, s.r.o. Šumperk  
SHM, s.r.o., Šumperk  
Skoma-Lux s.r.o., Olomouc  
Zbyněk Ščuglík – FAST, Šumperk  
Šumperská dražební a realitní s.r.o., Bludov  
Unno universal, s.r.o., Šumperk

## VÝSLEDOVKA V TIS. KČ

<b>Náklady</b>	<b>v tis. Kč</b>
Spotřeba materiálu celkem	225
Spotřeba služeb celkem	550
z toho: cestovné	35
opravy a udržování	4
náklady na reprezentaci	1
ostatní služby	510
Osobní náklady celkem	695
z toho: mzdové náklady	559
zákonné sociální pojištění	133
zákonné sociální náklady	3
Daně a poplatky celkem	114
Ostatní náklady celkem	206
Odpisy, prodaný majetek, tvorba rezerv a opravných položek	2 704
<b>Náklady celkem</b>	<b>4 494</b>

<b>Výnosy</b>	<b>v tis. Kč</b>
Tržby z prodeje služeb celkem	243
Ostatní výnosy celkem	43
z toho: úroky	42
jiné ostatní výnosy	1
Tržby z prodeje majetku celkem	3 800
Přijaté příspěvky celkem	668
Provozní dotace celkem	522
<b>Výnosy celkem</b>	<b>5 276</b>

**Výsledek hospodaření za účetní období** **782**

## ROZVAHA

Aktiva	Stav k prvnímu dni	Stav k poslednímu
	účetního období	dni účetního období
	v tis. Kč	v tis. Kč
A. Dlouhodobý majetek celkem	2 777	979
I. Dlouhodobý nehmotný majetek celkem	0	0
II. Dlouhodobý hmotný majetek celkem	2 777	979
Stavby	2 777	979
III. Dlouhodobý finanční majetek celkem	0	0
IV. Oprávky k dlouhodobému majetku celkem	0	0
B. Krátkodobý majetek celkem	717	2 766
I. Zásoby celkem	0	0
II. Pohledávky celkem	153	142
Odběratelé	57	6
Poskytnuté provozní zálohy	96	131
Ostatní daně a poplatky	0	5
III. Krátkodobý finanční majetek celkem	564	2 624
Pokladna	33	16
Bankovní účty	531	2 608
IV. Jiná aktiva celkem	0	0
<b>AKTIVA CELKEM</b>	<b>3 494</b>	<b>3 745</b>
<b>Pasiva</b>	<b>v tis. Kč</b>	<b>v tis. Kč</b>
A. Vlastní zdroje celkem	2 157	2 939
I. Jmění celkem	108	108
Vlastní jmění	24	24
Fondy	84	84
II. Výsledek hospodaření celkem	2 049	2 831
Účet hospodářského výsledku	0	782
Výsledek hospodářský ve schvalovacím řízení	2 049	0
Nerozdělený zisk, neuhrazená ztráta minulých let	0	2 049
B. Cizí zdroje celkem	1 337	806
I. Rezervy celkem	0	0
II. Dlouhodobé závazky celkem	0	0
III. Krátkodobé závazky celkem	1 337	731
Dodavatelé	15	0
Zaměstnanci	1	42
Závazky k institucím soc.zabezpečení a zdrav. pojištění	0	22
Jiné závazky	1 305	597
Dohadné účty pasivní	16	70
IV. Jiná pasiva celkem	0	75
Výnosy příštích období	0	75
<b>PASIVA CELKEM</b>	<b>3 494</b>	<b>3 745</b>

# VÝPIS Z REJSTŘÍKU OBCENĚ PROSPĚŠNÝCH SPOLEČNOSTÍ

## V ý p i s

z rejstříku obecně prospěšných společností, vedeného  
Krajským soudem v Ostravě  
oddíl O, vložka 111

Den zápisu: 18. února 2002

Název: DĚTSKÝ KLÍČ Šumperk, o.p.s.

Sídlo: Šumperk, nám. Míru 5, PSČ 787 01

Identifikační číslo: 25 85 29 57

Právní forma: Obecně prospěšná společnost

Druh obecně prospěšných služeb:

- 1) tvorba veřejných statků a obstarávání materiálně technické podpory k rozvoji Speciální mateřské školy, Třebízského 1, Šumperk,
- 2) spolupůsobení při zajišťování integrace zdravotně postižených dětí,
- 3) propagace Speciální školy Třebízského 1, Šumperk
- 4) poradenská činnost v oblasti péče o handicapované děti a integrace zdravotně postižených dětí.

Správní rada:

předsedkyně správní rady: Ing. Věra Nedomová r.č. 675409/0112  
Nový Malín 426, okres Šumperk, PSČ 788 13

členka správní rady: Alena Šváblová r.č. 645326/2288  
Šumperk, hlavní třída 13, PSČ 787 01

členka správní rady: Stanislava Nimmerichterová r.č. 685106/1173  
Šumperk, Revoluční 1481/16 a, PSČ 787 01

Za správní radu jako statutární orgán jedná a podepisuje  
předseda správní rady OPS, popř. člen správní rady na základě  
správní radou vydatavené zvláštní plné moci ve věci.

Dozorčí rada:

členka dozorčí rady: Jana Hajcová r.č. 626022/0054  
Šumperk, Pod Vyhliškou 46, PSČ 787 01

členka dozorčí rady: Jana Hamplová r.č. 575318/1896  
Sobotín, Rudoltice 136, okres Šumperk

člen dozorčí rady: Pavel Hošek r.č. 660721/1743  
Záhřeb, Jílová 7, PSČ 789 01

Zakladatel:

Mgr. Jan Nedoma r.č. 610601/0821  
Nový Malín 426, PSČ 788 03

Jana Večeřová r.č. 655825/2198

oddíl O, vložka 111

Šumperk, Vrchlického 16, PSČ 787 01

Kateřina Křenová r.č. 635412/1686  
Šumperk, Bratrušovská 13, PSČ 787 01

..... Správnost tohoto výpisu se potvrzuje .....

Krajský soud v Ostravě

Datum: 4. února 2002

Číslo výpisu: 4565/2002

Vyhotovil: Trávníčková Kateřina

Zápis  
z  
obecně prospěšné společnosti  
Dětský klíč Šumperk, o.p.s.  
číslo zápisu: 4565/2002







Obecně prospěšná společnost DĚTSKÝ KLÍČ Šumperk

Sídlo: nám. Míru č. 5, 787 01 Šumperk  
Klubovna: M. R. Štefánika 20, 787 01 Šumperk

Ing. Věra Nedomová 774 868 631  
Milada Mazurková 776 868 612  
Bc. Aneta Tkadlecová, Dis. 608 784 226

detskyklic@seznam.cz  
www.detskyklic.cz

č. účtu: ČSOB 277260083/0300  
IČO: 258 52 957