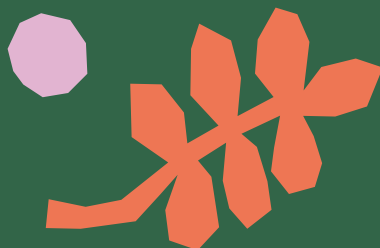


The background is a dark green color, decorated with various colorful, stylized abstract shapes. These include a large pink star-like shape in the top left, a red star in the top center, a large yellow musical note in the top right, a light blue flower-like shape in the top right corner, a white handprint on the right side, a yellow starburst in the bottom left, a red heart in the bottom left, a light blue leafy branch in the bottom left, a yellow handprint in the bottom right, and a pink handprint in the bottom right. The text is centered in a white serif font.

Výroční zpráva 2023



Úvodní slovo



Vážení přátelé,

předkládáme Vám výroční zprávu nestátní neziskové organizace DĚTSKÝ KLÍČ Šumperk, obecně prospěšná společnost (DK) za uplynulý rok.

Aktivity DK směřovaly k pomoci a podpoře lidem s autismem a jejich rodinám. Díky posilám v týmu přímé péče jsme mohli reagovat na naléhavé potřeby nových uživatelů. Pokračovali jsme ve vzdělávání zaměstnanců a realizovali systém supervizí.

Úspěšně jsme absolvovali Inspekci MPSV ČR – poskytování sociálních služeb v naší poradně.

Mnoho dalšího o dění v roce 2023 v detailech mapuje tato výroční zpráva.

Chtěla bych srdečně poděkovat všem, kteří se v uplynulém roce podíleli na rozvoji DK jako zaměstnanci, partneři nebo v neposlední řadě naši podporovatelé. Velmi si Vaší práce a pomoci vážíme.

Věra Nedomová

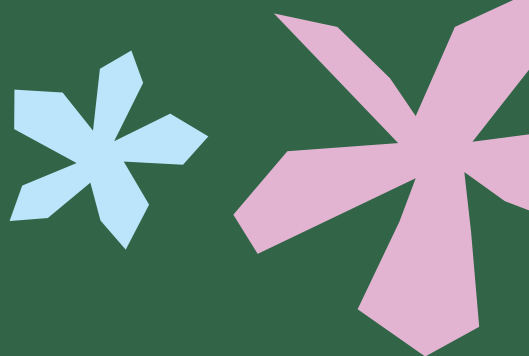
ŘEDITELKA



Obsah

6	Poruchy autistického spektra – PAS	26	2.2 Odlehčovací služba – terénní	33	IV. Vzdělávání zaměstnanců
12	Poslání a cíle Dětského klíče	27	2.3 Odlehčovací služba – pobytová	33	V. Podpora rodičů
14	Historie v datech	28	3. Sociální rehabilitace	34	VI. Podpora veřejnosti, benefiční akce a další aktivity organizace
18	Základní údaje	28	3.1 Sociální rehabilitace – ambulantní	34	VII. Realizované projekty
20	Organizační struktura	28	3.2 Sociální rehabilitace – terénní	38	VIII. Finanční zpráva
22	Zpráva o činnosti společnosti	29	4. Odborné sociální poradenství – ambulantní	48	Upřímné poděkování dárcům a sponzorům
22	I. Poskytované sociální služby	30	II. Základní statistické údaje	49	Jak můžete pomoci vy?
22	1. Osobní asistence – terénní	33	III. Screeningové konzultace		
25	2. Odlehčovací služba				
25	2.1 Odlehčovací služba – ambulantní				

Poruchy autistického spektra – PAS



Autismus je poruchou vývoje sociální interakce a komunikace. Jde o vrozenou odlišnost ve vývoji a fungování mozku, která způsobuje, že dítě se chová a myslí jinak než jeho vrstevníci. Má potíže v komunikaci, nedokáže adekvátně reagovat na běžné situace. Na druhou stranu v některých oblastech mohou lidé s autismem výrazně převyšovat ostatní, třeba v matematice, jazycích nebo umění.

Modelový příklad člověka s diagnózou autismu neexistuje. Stejnou diagnózu sdílí lidé nadprůměrně inteligentní i s mentální retardací, spontánně navazující kontakt i uzavření, klidní i aktivní s poruchami chování. Někteří lidé s touto diagnózou vyžadují speciální vzdělávání a neustálý dohled, jiní žijí samostatně, jsou úspěšní v zaměstnání a vedou spokojený rodinný život. Nicméně u všech lidí s touto diagnózou je vývoj v konkrétních oblastech narušen do té míry, že lze dopad poruchy na člověka a na jeho rodinu považovat za závažný a handicapující.

WWW.AUTISMUS.CZ

Jaká je jeho příčina?

Na otázku, zda jsou příčiny vzniku PAS genetické, můžeme dnes odpovědět ANO / ALE – na vzniku PAS se kromě genetických podílejí i jiné faktory. Na otázku dědičnosti PAS odpověď zní – že je velmi komplexní.

Příčiny PAS jsou komplexní se zastoupením jak genetických faktorů, tak faktorů vnějšího prostředí. Podíl genetických faktorů neboli heritabilita se u PAS odhaduje nad 60 %.

PAS mají tedy silný genetický podklad, podléhající pravidlům komplexní/multifaktoriální dědičnosti a není zcela jasné, nakolik PAS vznikají jako důsledek

nepříznivé/vzácné kombinace v populaci běžných genetických variant, z nichž každá o sobě má jen malý fenotypový efekt, a faktorů vnějšího prostředí, nebo jako důsledek vzácných mutací s velkým fenotypovým efektem (často vznikajících de novo u starších otců).

Mechanismus vzniku PAS zahrnuje pravděpodobně změny vývoje mozku záhy po početí. PAS zřejmě začíná kaskádou patologických jevů, které jsou výrazně ovlivněny environmentálními faktory (vliv prostředí). Nejčastěji jsou zmiňovány vlivy během těhotenství a porodu, ale i další.

WWW.AUTISMPORT.CZ

Může autismus provázet ještě nějaká jiná nemoc?

Autismus může být, a často bývá, kombinován s jinými poruchami či handicapy

psychického i fyzického rázu (mentální retardace, epilepsie, smyslové poruchy, geneticky podmíněné vady atd.). Často se přidružuje problematické chování rozdílné intenzity. Někteří lidé s autismem mají pouze mírné problémy (např. nemají rádi změny), u druhých pozorujeme agresivní nebo sebezraňující chování. Také hyperaktivita, neschopnost soustředění nebo výrazná pasivita se často s autismem pojí.



Třídění PAS



- + Aspergerův syndrom
- + Rettův syndrom
- + Dezintegrační porucha
- + Atypický autismus
- + Dětský autismus

Problémové oblasti společné pro PAS

Sociální vztahy a chování

- Potíže s neverbálními projevy v různých sociálních situacích – postoj těla, řeč těla (např. mimika, gesta), oční kontakt
- Nevytváření vztahů (nekamarádění se) s vrstevníky
- Malé nebo žádné spontánní sdílení prožívání s ostatními
- Preferování činnosti o samotě



Komunikace

- Řeč má opožděný vývoj, nebo se ne-rozvíjí vůbec
- Potíže s aktivní a smysluplnou komu-nikací s okolím
- Užívání a opakování vlastních řečo-vých stereotypů

Představitivost, zájmy, hra

- Děti nemají schopnost si samostatně hrát
- Ulpívání na specifických, nefunkčních rituálech a rutinních činnostech
- Stereotypní a opakující se motorické manýrování (např. třepání rukama)
- Velmi dlouho trvající zaujetí nějakým předmětem
- Výrazné zaujetí pro jednu nebo více činností, která je výjimečná buď svojí intenzitou, nebo předmětem zájmu

[HTTPS://DOTYK2.CZ/O-RANE-PECI/
PORUCHY-AUTISTICKEHO-SPEKTRA](https://dotyk2.cz/o-rane-peci/poruchy-autistickeho-spektra)



Prevalence poruch autistického spektra

Poslední prevalenční studie (2023) z USA udává, že v populaci osmiletých dětí obdrželo diagnózu poruchy autistického spektra (PAS) 1 z 36 dětí (2,8 %).

Výskyt PAS je přitom statisticky čtyřikrát častější u chlapců než u dívek.

Průměrný odhad výskytu autismu v populaci se v průměru pohybuje mezi 1,5–2 %. Každý rok se tak narodí v České republice okolo 1 500 – 2 000 dětí s PAS.¹

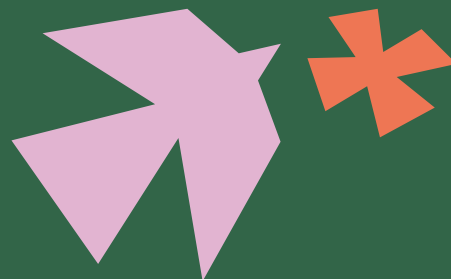
Na českých základních školách bylo ve školním roce 2021/2022 vzděláváno 111 855 žáků se zdravotním postižením, z toho 4 214 žáků s poruchou autistického spektra.²

1 | Maenner MJ, Shaw KA, Bakian AV, et al. Prevalence and Characteristics of Autism Spectrum Disorder Among Children Aged 8 Years — Autism and Developmental Disabilities Monitoring Network, 11 Sites, United States, 2020. MMWR Surveillance Summaries / March 24, 2023 / 72(2); 1–14. DOI: <https://doi.org/10.15585/mmwr.ss7202a1>

2 | Ústav pro informace ve vzdělávání, statistické ročenky školství – výkonové ukazatele školního roku 2021/22



Poslání a cíle Dětského klíče



Obecně prospěšná společnost Dětský klíč Šumperk je nestátní neziskovou organizací, která působí v šumperském regionu od roku 2000.

Činnost společnosti směřuje k zajištění a poskytování registrovaných sociálních služeb – osobní asistence, odlehčovací služby, sociální rehabilitace a odborné sociální poradenství osobám s poruchou autistického spektra (PAS).

Dětský klíč Šumperk svou činností přispívá ke zvyšování kvality života dětí, dospívajících a dospělých osob s PAS a pomáhá jim zapojit se do aktivit běžné populace,

kteří jsou jim vzhledem k jejich handicapu obtížně dostupné.

Poskytuje také možnost odpočinku a regeneraci sil rodičům pečujícím celodenně o děti, mladé dospělé a dospělé s PAS. Prostřednictvím sociální služby tak pomáhá zabraňovat sociálnímu vyloučení osob s PAS a osobám o ně pečujícím a umožňuje jim participovat na každodenním životě společnosti.



Historie v datech



Rok 2000

Organizace Dětský klíč Šumperk byla založena na základě potřeby pomoci handicapovaným dětem – zejména s poruchami autistického spektra (PAS) a jejich rodinám. Působnost neziskové organizace byla od počátku směřována na region Šumperka, Zábřehu a Hanušovic, kde zcela chyběly sociální služby zaměřené na tuto cílovou skupinu uživatelů.

Rok 2001

Realizujeme první projekty, získáváme dárce z řad firem a jednotlivců. Finanční prostředky putují na podporu speciální SŠ, ZŠ a MŠ Šumperk. Ve spolupráci se speciální školou pořádáme první ročník benefiční akce „Módní přehlídka“.

Rok 2002

Zaměstnáváme koordinátora projektů, realizujeme první odborné semináře pro rodiče dětí s PAS. Za finanční podpory nadace ADRA vzniká první služba osobní asistence.

Rok 2003

Realizujeme volnočasové aktivity s osobní asistencí.

Rok 2004

Realizujeme první letní prázdninový pobyt pro děti s PAS. Pro rodiče pečující o osobu s PAS, rodinné příslušníky a pedagogy realizujeme odborné semináře zaměřené na problematiku PAS. Poskytujeme odlehčovací službu pro odlehčení rodině pečující o dítě s PAS.

Rok 2005

Rozšiřujeme své aktivity, zvyšujeme povědomí veřejnosti o činnosti organizace. Město Šumperk oceňuje práci organizace cenou Města Šumperka v oblasti sociálních služeb.

Rok 2006

Personálně posilujeme o sociální a administrativní pracovníci. Realizujeme víkendové pobyty pro děti s PAS. Jsme zařazeni do komunitního plánování sociálních služeb města Šumperka.

Rok 2007

V osobní asistenci a odlehčovacích službách pro osoby s PAS se stáváme registrovaným poskytovatelem sociálních služeb v souvislosti s novelizací zákona o sociálních službách.

Rok 2008

Stěhujeme se do nových prostor – zázemí, kancelář, klubovna. Vzděláváme naše zaměstnance v problematice PAS. V rámci vzdělávání asistenti absolvují

kurz pracovníka v sociálních službách.

Rok 2009

Registrujeme novou formu odlehčovací služby, a to pobytovou.

Rok 2010

Realizujeme první projekty financované prostřednictvím EÚ a OP LZZ. Za přínos v oblasti sociálních služeb přebíráme Cenu Města Šumperka.



Rok 2011

Poprvé se zapojujeme do kampaně „Light it up blue“ (Rozsvítíme se modře).

Rok 2012

Stěhujeme se do nových prostor a pro naše uživatele otevíráme druhý odlehčovací byt. Registrujeme novou sociální službu – sociální rehabilitace, navazujeme spolupráci s Charitou Šumperk.

Rok 2013

Navazujeme novou spolupráci s Městskou knihovnou Šumperk. Stěhujeme klubovnu do nových prostor.

Rok 2014

Veřejnosti zpřístupňujeme naše prostory během Dne otevřených dveří. V rámci kampaně „Light it up blue“ se s našimi přáteli a příznivci poprvé fotíme v modrém a dáváme tak vzniknout nové tradici. Úspěšně absolvujeme inspekci kvality poskytovaných služeb osobní asistence.

Rok 2015

Rozšiřujeme spektrum nabízených služeb o snoezelen terapii. Realizujeme projekty financované z EHP fondů. Zahajujeme spolupráci s organizací Maltézská pomoc, o.p.s. za účelem využití dobrovolnické služby.

Rok 2016

Úspěšně dokončujeme projekty financované z EHP fondů. Prezентujeme naši organizaci na Veletrhu sociálních služeb v Šumperku.

Rok 2017

Podáváme žádost o dotaci na nový projekt „Asistenční dům pro osoby s autismem“. Poskytujeme screeningové konzultace zaměřené na odhalení PAS. Rozšiřujeme volnočasové aktivity pro osoby s PAS.

Rok 2018

Po dalším stěhování zahajujeme provoz snoezelenu v prostorách Městské knihovny TGM Šumperk. Připravujeme podklady

pro zahájení výstavby „Asistenčního domu pro osoby s autismem“.

Rok 2019

Spouštíme nové webové stránky. Zahajujeme výstavbu „Asistenčního domu pro osoby s autismem“ v Šumperku – Horní Temenici.

Rok 2020

Dětský klíč oslavil jubilejních 20 let od svého založení. Rozšiřujeme registrované sociální služby o novou službu – odborné sociální poradenství. Byla ukončena výstavba nového asistenčního domu pro osoby s PAS v Šumperku – Temenici.

Rok 2021

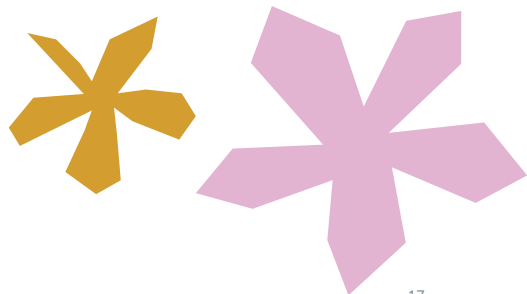
Zahajujeme první rok provozu asistenčního domu pro osoby s PAS v Šumperku – Temenici, rozšiřujeme tým přímé péče. Vybavujeme interiér nové klubovny. Obdrželi jsme cenu Města Šumperka za rok 2020. Spouštíme e-shop s našimi výrobky.

Rok 2022

Zapojili jsme se do celorepublikového Týdne sociálních služeb a účastnili se Veletrhu sociálních služeb na území Šumperska. Tradiční letní pobyt a víkendový pobyt odlehčil rodinám s PAS a poskytl jiné vyžití uživatelům.

Rok 2023

Máme v pronájmu nový prostor bytu na 5. ZŠ Vrchlického ulici, který nahradil dosavadní prostor v kině OKO. Výrazně jsme posílili tým přímé péče. Naši uživatelé mohou nově využít skupinovou volnočasovou aktivitu – Vaření. V rámci tradiční dubnové osvětové kampaně na podporu autismu se konal I. ročník tzv. Sousedského triatlonu, byla navázána spolupráce s firmami Vagus, Pikola, Odlesa...



Základní údaje



Společnost

DĚTSKÝ KLÍČ Šumperk, o.p.s.

Kozinova 35/5,
787 01 Šumperk
IČ: 25852957

Bankovní spojení

Česká spořitelna
Č. ú.: 5799353319/0800

Právní forma

Obecně prospěšná společnost
Datum zápisu: 18. února 2000
Výpis z rejstříku obecně prospěšných
společností, vedený u Krajského soudu
v Ostravě, oddíl O, vložka 111

Kontakty

+420 583 550 118
detskyklic@seznam.cz
www.detskyklic.cz

<http://shop.detskyklic.cz>

Facebook: DĚTSKÝ KLÍČ Šumperk

Datová schránka: 3bkbs3y

Pracoviště

Kancelář

Kozinova 35/5, 787 01 Šumperk

Odlehčovací byt

Kozinova 35/5, Šumperk
V polích 3365/1, Šumperk
Vrchlického 1846/22, Šumperk

Klubovna

Bulharská 372/8, Šumperk
Kozinova 35/5, Šumperk
Vrchlického 1846/22, Šumperk

Klubovna – snoezelen

28. října 1280/1, Šumperk



Organizační struktura



Zakladatelé

Mgr. Jan Nedoma
Mgr. Jana Večeřová
Mgr. Kateřina Křenová

Správní rada

Mgr. Lenka Hošková
Mgr. Iveta Chvátalová, PhD.
Ing. Pavel Hošek

Dozorčí rada

Marian Pribilinec
Mgr. Jan Nedoma
Ivo Smiešný

Lidé v Dětském klíči v roce 2023

Statutární orgán – ředitelka

Ing. Věra Nedomová

Pracovníci v nepřímé péči

Pavel Buchta

Renata Koňariková

Milada Mazurková

Miroslav Mužík

Iva Mužíková

Silvie Nováková

Mgr. Petra Novotná

Adéla Pukyšová

Veronika Tomášková

Pavel Zeman

Sociální pracovníci

Bc. Tomáš Dittrich

Mgr. Kateřina Hrochová

Mgr. et Mgr. Michaela Kořínková

Bc. Eva Maixnerová

Mgr. Daniela Symerská

Bc. Lenka Šilhanová

Natálie Vlčková, DiS.

Pracovníci v sociálních službách pracující na základě pracovní smlouvy a dohod o provedení práce

Tereza Buňková

Helena Čápková

Tereza Čížová

Veronika Dvořáková

Šárka Dvořáková

Jana Hoždorová

Vendula Jančíková

Natali Janíčková

Viktorie Knířová

Jitka Kučerová

Ivana Macurová

Lucie Paprskářová

Adéla Reichlová

Vítek Starý

Jana Šafářová

Věra Teplá

Tereza Valentová, DiS

Bc. Lenka Vavrečková

Monika Zárubová

Externí pracovníci

Ing. Naděžda Řeháková,
účetní



Zpráva o činnosti společnosti



I. Poskytované sociální služby

- + Osobní asistence (forma terénní)
- + Odlehčovací služba (forma ambulantní, terénní, pobytová)
- + Sociální rehabilitace (forma ambulantní, terénní)
- + Odborné sociální poradenství (forma ambulantní)

1. Osobní asistence – terénní

Osobní asistence terénní je sociální služba poskytovaná osobám, jež mají sníženou soběstačnost z důvodu diagnózy PAS nebo kombinovaného postižení a jejichž situace vyžaduje pomoc jiné fyzické osoby. Služba je poskytována v přirozeném sociálním prostředí a umožňuje našim uživatelům žít, vzdělávat se a pracovat v obdobném sociálním prostředí jako jejich vrstevníci.

Osobní asistence může probíhat u lékaře nebo dle individuálních přání a požadavků uživatele. Součástí poskytovaných služeb je také doprovod uživatelů do skupinových volnočasových aktivit

organizovaných Dětským klíčem. Jejich velká část se zaměřuje na rozvoj hrubé a jemné motoriky, fyzické kondice a celkové obratnosti našich uživatelů prostřednictvím sportovních a dalších činností. Věnujeme se i hudební oblasti, kde podporujeme kreativitu, smysl pro rytmus a vyjádření se pomocí hudby. V rámci smysluplného trávení volného času usilujeme o to, aby se naši uživatelé učili novému, získávali znalosti a dovednosti, poznávali nová místa, nacházeli nové kamarády. V kontaktu s asistenty i vrstevníky také posilují a procvičují své sociální dovednosti.

Osobní asistence podle potřeb uživatele

V roce 2023 byly realizovány doprovody našich uživatelů na trénink, kulturní program, výlet, do restaurace, individuálních volnočasových aktivit, do školy apod.

Pohybovky

Tato skupinová aktivita probíhala dvakrát týdně v prostorách tělocvičny 1. ZŠ v Šumperku. Po společné rozcvičce



a hrách s psychomotorickým pádákem cvičil pak každý uživatel s jedním osobním asistentem na jednotlivých stanovištích podle vizualizovaného rozvrhu.

Muzikohrátky

Uživatelé pod vedením osobního asistenta měli opakovaně možnost zahrát si na různé hudební a rytmické nástroje (bubny djembe, cabasa, kokiriko, deštná hůl, tibetská mísa, rumba koule, ajn.). Velmi oblíbené byly také různé hudební hry, říkadla a písně.

Jízda na koních

Tato aktivita se už tradičně těší u našich uživatelů velké oblibě. Na koních měli možnost jezdit v krásné přírodě v Loučné nad Desnou. Osobní asistenti vyzvedli uživatele na dohodnutém místě a společně se přepravili na Ranč Mustang Loučná. Jízda na koni probíhala za přítomnosti osobního asistenta a zkušeného vodiče koní.

Bowling

Radost z této hry prožívali naši uživatelé v zábavním a gastronomickém centru Maják v Šumperku. Kromě potěšení ze hry přinášela tato aktivita uživatelům také možnost setkat se s kamarády, mít kontakt se sociálním prostředím a v neposlední řadě také objednat a vychutnat si oblíbený teplý či studený nápoj.

Diskotéka

Tanec s kamarády a osobními asistenty na oblíbené české hity let současných i minulých se stal jednou z nejoblíbenějších skupinových aktivit Dětského klíče.



Uživatelé měli radost i z možnosti volby písniček na přání a mnozí si rádi zazpívali i do mikrofону.

Filmový klub

V rámci této aktivity se naši uživatelé pravidelně scházeli v klubovně při povídání o známých a oblíbených hercích, herečkách a filmech, o kterých se vždy dozvěděli něco nového. Nechyběly ani ukázky z filmů, čerstvý popcorn a skládací puzzle s portréty herců a hereček.

Vaření

Od prosince 2023 začala probíhat nová skupinová aktivita s názvem Vaření. Tři skupiny uživatelů společně s osobními asistenty strávily své první odpoledne věnované získávání informací a také praktickému nácviku v oblasti vaření, pečení, stolování a zdravé výživy.

2. Odlehčovací služba

Odléhčovací služba je zaměřena na podporu pečujících osob, kterým umožňuje potřebnou relaxaci a prostor pro regeneraci vlastních fyzických a psychických sil. Je poskytována osobám s PAS a osobám s kombinovaným postižením se sníženou soběstačností, kterým nabízí pomoc a podporu při zvládání běžných denních sebeobslužných činností. Zprostředkovává kontakt se společenským prostředím, výchovné, vzdělávací a aktivizační činnosti a také sociálně terapeutické činnosti. Poskytuje pomoc při uplatňování práv, oprávněných zájmů a při obstarávání osobních záležitostí.

Pomáhá uživatelům v jejich sociálním začleňování, umožňuje vykonávání aktivit, jež jsou v jejich věkové skupině běžné.

2.1 Odlehčovací služba – ambulantní

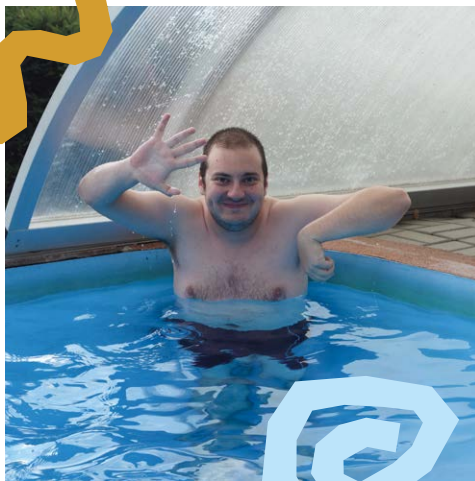
Pobyt uživatelů v klubovnách

V klubovnách trávili uživatelé čas relaxací, hrou s hračkami či speciálními pomůckami, věnovali se výtvarné činnosti. Pro podporu dobré nálady je k dispozici houpačka, trampolína, velké množství knih, zvukové hračky, PC a iPady se speciálními programy pro osoby s autismem a pohádky na DVD. Odléhčovací službu si její uživatelé za pěkného počasí přijemnilí procházkami po městě i za město, na dětská hřiště nebo za zvířaty na statek Pomněnky. V souladu s individuálními plány přirozenou a zábavnou formou procvičovali sebeobslužné dovednosti, realizovali nácviky péče o osobní věci, hygienické návyky, stolování. S podporou osobních asistentů prohlubovali své komunikační a sociální dovednosti.

Program klubovny byl operativně tvořen podle skladby a individuálních zájmů uživatelů, kteří mimo jiné zdobili hrnky a misky, batikovali trička, vyráběli vánoční přání. Pod vánočním stromkem pak našli mnoho krásných dárků – hraček, her a knih.

Klubovna – snoezelen

V průběhu roku 2023 byl prostor snoezelenu využíván k relaxaci, aktivizaci,



smyslové stimulaci, nácvičku komunikačních a sociálních dovedností. Uživatelé tu trávili čas buď skupinově (účastí na tematických programech) nebo individuálně (jen v doprovodu osobního asistenta).

2.2 Odlehčovací služba – terénní

Výlety, cestování, kultura

Během roku proběhlo několik individuálních a skupinových výletů, a to jak do blízkého okolí, tak i po celé České republice. Uživatelé společně s asistenty vybírali nová zajímavá místa, navštěvovali dětská hřiště, výstavy, cukrárny, kavárny, restaurace, bazény, kina, koncerty, solnou jeskynu a knihovnu.

Víkendové pobyty

V roce 2023 se uskutečnily 3 víkendové odlehčovací pobyty, a to dvakrát v květnu v Koutech nad Desnou a jednou v říjnu v Loučné nad Desnou. Účastníci bydli v příjemném prostředí rodinného typu obklopeném krásnou přírodou. Pro

všechny byl připraven bohatý program. Na jaře to byly hry, procházka přírodou, jízda na koních, opékání špekáčků, diskotéka a bowling. Na podzim pak různé hry, muzikoterapie, procházky, opékání špekáčků, návštěva aquaparku, diskotéka a bowling.

Prázdninový letní pobyt pro děti a mladé lidi s autismem

V roce 2023 se opět podařilo uspořádat tři turnusy prázdninového pobytu. Ten probíhal na chatě ve Štědrákově Lhotě, která je velmi prakticky a moderně vybavena. Prostředí bylo útulné a komfortní. V rámci pobytu podnikali uživatelé s osobními asistenty procházky po blízkém okolí, vydali se na výlet do Zoologické zahrady Olomouc a na Plovárnu Hranice. Na chatě měli možnost plavat v bazénu, využít trampolínu nebo houpačku, hrát kuželky a mnoho dalších her. Jako zkušení táborníci si opekli špekáčky na ohni, nechyběla táborová hra a Olympijské sportovní hry s medailemi. Společně s osobními asistenty si naši



uživatelé také nazdobili tričko, užívali si večerní diskotéky a někteří hráli na hudební nástroje a zpívali.

2.3 Odlehčovací služba – pobytová

Odlehčovací byt

Dětský klíč Šumperk má k dispozici 7 lůžek, z toho 5 je umístěno v asistenčním domě a 2 v samostatných bytech. Denní služba v odlehčovacích bytech probíhala

v roce 2023 vždy v poměru jeden osobní asistent k jednomu uživateli. Společně navštěvovali různá veřejná místa – bazén, saunu, solnou jeskyni, knihovnu, bowling, kino, divadlo, muzeum, absolvovali výlety do blízkého i vzdálenějšího okolí. Za účelem příjemně stráveného času mohli uživatelé využít prostory kluboven Dětského klíče nebo spojit odlehčovací službu s využitím nabídky volnočasových aktivit. V asistenčním domě pak měli k dispozici knihovnu vybavenou knihami, hrami a hračkami, relaxační místnost, terasy s posezením, houpáčkou, grilem a také zahradu s trampolínou.

Nácviky komunikačních, sociálních a ostatních praktických dovedností probíhaly nedirektivní a neformální formou, podporovaly se oblasti smluvené při tvorbě individuálního plánu.

3. Sociální rehabilitace

Sociální rehabilitace je služba určená pro uživatele starší patnácti let a jejím hlavním

cílem je přispět k dosažení co nejvyšší míry samostatnosti, nezávislosti a soběstačnosti uživatelů. V roce 2023 byly služby sociální rehabilitace poskytovány v rámci aktivit Dětského klíče a ve spolupráci s Městskou knihovnou T. G. Masaryka Šumperk a Charitou Šumperk.

3.1 Sociální rehabilitace – ambulantní

Tato sociální služba probíhala v klubovnách organizace. V roce 2023 měli uživatelé možnost připojit se k programům Dětského klíče (muzikohrátky, diskotéka, filmový klub), batikovat trička a také zdobit hrnky a misky. Výtvarné činnosti byly zaměřeny na nácviky pracovního chování, kdy odměnou bylo vždy něco dobrého a velká pochvala s poděkováním.

3.2 Sociální rehabilitace – terénní

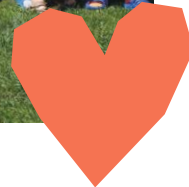
V rámci terénní sociální rehabilitace docházelo ke zprostředkování kontaktu se

společenským prostředím (volnočasové aktivity, bowling, jízda na koni, výlety) a k nácviku sebeobslužných, komunikačních a sociálních dovedností (nakupování, samostatný výběr, objednání a placení jídla v restauraci, používání průkazu ZTP/P, orientace ve vnitřním a venkovním prostoru, cestování hromadnými dopravními prostředky).

Prováděn byl také pravidelný nácvik pracovního chování a jednoduchých pracovních dovedností.

4. Odborné sociální poradenství – ambulantní

Posláním odborného sociálního poradenství Dětského klíče Šumperk je podpora osob s kombinovaným postižením a podpora rodin s dítětem/děti s kombinovaným postižením. Cílem služby je nabídnout těmto osobám bezplatné, nestranné a diskrétní rady či informace, které by vedly k předcházení, zlepšení či vyřešení jejich současné nepříznivé životní situace.



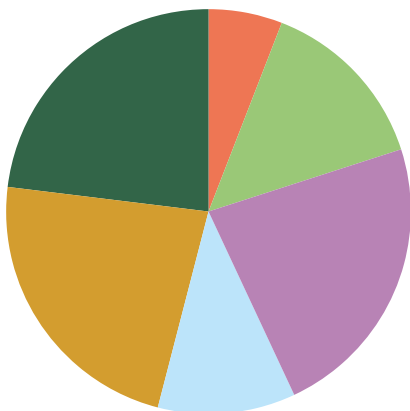
V roce 2023 byly využívány všechny aktivity služby:

- zprostředkování kontaktu se společenským prostředím,
- sociálně terapeutické činnosti,
- pomoc při uplatňování práv, oprávněných zájmů a při obstarávání osobních záležitostí.

II. Základní statistické údaje

Přehled realizovaných sociálních služeb v roce 2023

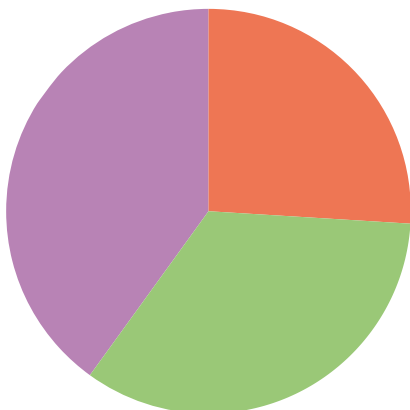
Služba	Počet uživatelů
Osobní asistence terénní	20
Odlehčovací služba terénní	23
Odlehčovací služba ambulantní	22
Odlehčovací služba pobytová	24
Sociální rehabilitace terénní	12
Sociální rehabilitace ambulantní	10
Odborné sociální poradenství ambulantní	29



Věková skladba uživatelů služeb Dětského klíče v roce 2023 (bez uživatelů odborného sociálního poradenství)

- 6 %** Předškolní věk (do 6 let)
- 14 %** Mladší školní věk (7–10 let)
- 23 %** Starší školní věk (11–15 let)
- 11 %** Dorost (16–18 let)
- 23 %** Mladí dospělí (19–26 let)
- 23 %** Dospělí (27 a více let)

V roce 2023 využívalo služeb 35 uživatelů s PAS.



Rozdělení uživatelů podle jejich komunikačních dovedností v roce 2023 (bez uživatelů odborného sociálního poradenství)

- 26 %** Verbálně funkčně
- 34 %** Verbálně nefunkčně
- 40 %** Neverbálně

Neverbálně

Komunikuje pomocí gest, zvuků případně jednoduchých slov; nerozumí sdělenému obsahu, otázce; přání vyjadřuje pomocí vizuální podpory – piktogramů, psaného textu; komunikuje za podpory piktogramů a procesuálních schémat.

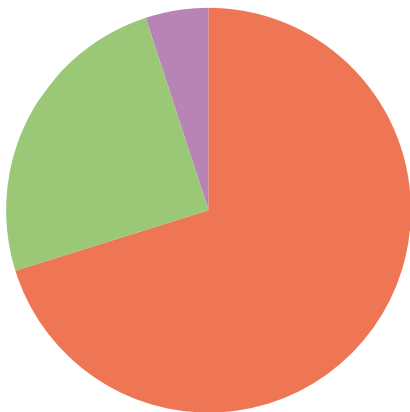
Verbálně nefunkčně

Komunikuje pomocí gest, slov, jednoduchých vět, echolálií, vizuální podpory – piktogramů, psaného textu; nerozumí

sdělenému obsahu, otázce; nedokáže verbálně srozumitelně vyjádřit přání, odpovědět na složitější otázku; komunikuje za podpory piktogramů a procesuálních schémat.

Verbálně funkčně

Komunikuje pomocí gest, slov, vět; rozumí sdělenému obsahu ve formě jednoduchých vět a dokáže srozumitelně odpovědět a vyjádřit přání, otázku pomocí jednoduchých vět.



Rozdělení uživatelů podle úrovně adaptability (funkčnosti) v roce 2023 (bez uživatelů odborného sociálního poradenství)

70 % Nízkofunkční

25 % Středněfunkční

5 % Vysocefunkční

III. Screeningové konzultace

Rodiny s dětmi využívaly screeningové konzultace zaměřené na odhalení poruchy autistického spektra. Konzultace vedla sociální pracovníce Dětského klíče, která je odborně proškolená v NAUTIS, z.ú. Praha.

IV. Vzdělávání zaměstnanců

Jednou z hlavních priorit neziskové organizace Dětský klíč Šumperk je kontinuální a celoživotní profesní vzdělávání zaměstnanců.

Vzdělávání pracovníků je primárně zaměřeno na rozvoj práce s cílovou skupinou osoby s PAS. Snažíme se o co nejvyšší možnou míru kvalifikace a rozvoje svých pracovníků, což se projevuje v možnosti



poskytnout pracovníkům vzdělávání i nad rámec zákonem daného rozsahu.

V. Podpora rodičů

Obecně prospěšná společnost Dětský klíč si je plně vědoma nutnosti úzké spolupráce s rodinami našich uživatelů. Vybudování důvěryhodného vztahu je základním pilířem spolupráce vedoucí ke společnému cíli – spokojené dítě, dospělí

a odpočinitý a klidný rodič. O průběhu poskytování služeb jsou rodiče informováni bezprostředně SMS zprávou, rámcově při předání uživateli a operativně vždy, když vnímají potřebu více informací. Jsou přímými aktéry procesu individuálního plánování, podílejí se na tvorbě individuálních plánů, jejich průběžném vyhodnocování a hodnocení na konci daného období.

Jejich podněty a spokojenost jsou pro nás důležitým zrcadlem nastavení a fungování služeb.

VI. Podpora veřejnosti, benefiční akce a další aktivity organizace

Při Světovém dni porozumění autismu proběhlo tradiční focení v modrém a s balónky na tzv. Točáku v Šumperku.

Po celý duben byla nasvícena budova divadla, kde proběhlo i vyvrcholení osvěty ve formě benefičního divadelního představení v podání A. Dvořáka z Příbrami – Podivný případ se psem, kde hlavní role byl mladý muž s autismem.

Účelem bylo přiblížit všem zúčastněným úskalí a život s PAS, což se povedlo. Děkujeme za Vaši podporu.

VII. Realizované projekty



Sociální služby

Na zajištění sociálních služeb na území Olomouckého kraje v roce 2023 byla Dětskému klíči poskytnuta účelová dotace z prostředků účelové státní dotace. Dotace byla poskytnuta na běžné výdaje

související s poskytováním základních druhů a forem sociálních služeb. Jedná se o osobní asistenci, odlehčovací službu, sociální rehabilitaci a odborné sociální poradenství.

Šumperk

Město Šumperk

Na zajištění poskytování sociálních služeb Dětského klíče v souladu se zákonem č. 108/2006 Sb. o sociálních službách jsme od Města Šumperk obdrželi dotaci na činnost registrovaných sociálních služeb.



Město Zábřeh

Město Zábřeh poskytlo Dětskému klíči neinvestiční dotaci na rok 2023 na

úhradu výdajů souvisejících s celoroční činností organizace.



Šumperk

Pobyt pro osoby s autismem

Cílem projektu bylo uskutečnit pobyt pro děti a mladé lidi s PAS, které se z důvodu svého postižení a kvůli problémovému chování nemohli zúčastnit jiných pobytů a táborů. Děti a mladí lidé s PAS se zúčastnili letního pobytu ve Štědrákově Lhotě. Pobyt proběhl ve třech 5denních navazujících turnusech. Pobyt vedl vedoucí přímé péče, tým doplňovali osobní asistenti. Asistenti se spolu s vedoucím týmu podíleli na zajištění programu pobytů, pracovali s uživateli na rozvoji sebeobsluhy, komunikace a sociálních dovedností a celodenně o uživatele

pečovali. Rodiny pečující o dítě s PAS tak získaly čas k odpočinku, regeneraci sil a možnost vykonávat jiné činnosti, než je jen péče o dítě s postižením.

Akci finančně podpořil Olomoucký kraj, Město Šumperk a nadace Divoké Husy.



Evropská unie
Evropský sociální fond
Operační program Zaměstnanost

Pobyty pro osoby s PAS

Pobyty pro osoby s PAS probíhaly na základě individuálního projektu Olomouckého kraje „Pobyty pro rodiny pečující o děti se zdravotním postižením a pro osoby se zdravotním postižením“.

Projekt umožnil uskutečnit vícedenní pobyty pro osoby s postižením. Cílem projektu bylo podpořit nácvik osobních a sociálních dovedností a schopností

vedoucích k rozvoji kompetencí u osob s PAS. Dílčím cílem bylo poskytnutí odlehčení neformálně pečujícím osobám.



Dětský Mozek

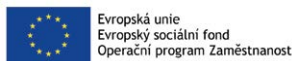
Od nadace Dětský mozek jsme obdrželi finanční příspěvek na osobní asistenci pro uživatele s autismem.



NADACE VIA

Nadace VIA

Nadace Via poskytla Dětskému klíči nadační příspěvek na pokrytí dopadů související s energetickou krizí.



MINISTERSTVO
PRO MÍSTNÍ
ROZVOJ ČR

Pořízení elektromobilu

Předmětem projektu bylo rozšíření stávajícího vozového parku. Pro pracovníky sociálních služeb v přímé péči byl pořízen nový osobní elektromobil, a to za účelem přepravy za uživatelem nebo k převozu uživatele (osoba s PAS).

Automobil byl zakoupen z výzvy Integrovaného regionálního operačního programu „Sociální infrastruktura se zvýšenou energetickou účinností“ Ministerstva pro místní rozvoj.



Rozsvíťme se modře – Modrý duben

2. dubna u příležitosti Světového dne porozumění autismu jsme se zapojili do osvětové kampaně „Rozsvíťme se modře“. V průběhu měsíce dubna jsme realizovali aktivity, jejichž cílem bylo nejen zvyšování povědomí veřejnosti o problematice poruch autistického spektra, o životě a potřebách osob s autismem, ale také zdůraznění potřeby pomoci nejen samotným lidem s autismem, ale také jejich rodinám a dalším pečujícím.

Kampaň „Rozsvíťme se modře – Modrý duben“ podpořil Olomoucký kraj v rámci dotačního titulu podpora aktivit směřujících k sociálnímu začleňování.

VIII. Finanční zpráva – rozvaha

Aktiva	Stav k prvnímu dni účetního období v tis. Kč	Stav k poslednímu dni účet. období v tis. Kč
A. Dlouhodobý majetek celkem	23 886	24 767
I. Dlouhodobý nehmotný majetek celkem	0	0
II. Dlouhodobý hmotný majetek celkem	27 334	28 324
Pozemky	628	628
Stavby	25 850	25 850
Hmotné movité věci a jejich soubory	856	1 846
Drobný dlouhodobý hmotný majetek		
Ostatní dlouhodobý hmotný majetek		
Nedokončený dlouhodobý hmotný majetek		
III. Dlouhodobý finanční majetek celkem		
IV. Oprávky k dlouhodobému majetku celkem	- 3 448	- 3 557
Oprávky k drobnému dlouhodobému nehmotnému majetku		
Oprávky k ostatnímu dlouhodobému nehmotnému majetku		
Oprávky ke stavbám	- 3 448	- 3 557
Oprávky k drobnému dlouhodobému hmotnému majetku		
Oprávky k ostatnímu dlouhodobému hmotnému majetku		

B. Krátkodobý majetek celkem	7 640	6 332
I. Zásoby celkem		
II. Pohledávky celkem	740	621
Odběratelé	209	266
Poskytnuté provozní zálohy	264	167
Ostatní pohledávky		
Pohledávky za zaměstnanci		
Pohledávky za institucemi soc. zabezpečení a veřejného zdrav. pojištění		
Ostatní daně a poplatky		
Daň z příjmů	119	119
Nároky na dotace a ostatní zúčtování se státním rozpočtem		
Jiné pohledávky	148	69
Dohadné účty aktivní		
III. Krátkodobý finanční majetek celkem	6 900	5 711
Peněžní prostředky v pokladně	17	14
Ceniny		
Peněžní prostředky na účtech	6 883	5 697
Peníze na cestě		
IV. Jiná aktiva celkem		
Náklady příštích období		
Příjmy příštích období		
Aktiva celkem	31 526	31 099

Pasiva	Stav k prvnímu dni účetního období v tis. Kč	Stav k poslednímu dni účet. období v tis. Kč
A. Vlastní zdroje celkem	28 366	29 190
I. Jmění celkem	22 715	23 673
Vlastní jmění	24	24
Fondy	22 691	23 649
II. Výsledek hospodaření celkem	5 651	5 517
Účet výsledku hospodaření	- 96	- 134
Výsledek hospodaření ve schvalovacím řízení	5 747	5 651
Nerozdělený zisk, neuhrazená ztráta minulých let		
B. Cizí zdroje celkem	3 160	1 909
I. Rezervy celkem		
Rezervy		
II. Dlouhodobé závazky celkem		
Dlouhodobé bankovní úvěry		
Závazky z pronájmu		
Dohadné účty pasivní		

III. Krátkodobé závazky celkem	3 160	1 909
Dodavatelé	41	145
Přijaté zálohy	13	13
Ostatní závazky		
Zaměstnanci	967	1 079
Ostatní závazky vůči zaměstnancům		
Závazky k institucím soc. zabezpečení a veřejného zdrav. pojištění	375	525
Daň z příjmu		
Ostatní přímé daně	130	147
Ostatní daně a poplatky		
Závazky ze vztahu k státnímu rozpočtu		
Závazky ze vztahu k rozpočtu orgánů územních samosprávních celků	1 449	
Jiné závazky		
Krátkodobé bankovní úvěry		
Dohadné účty pasivní	185	
IV. Jiná pasiva celkem		
Výdaje příštích období		
Výnosy příštích období		
Pasiva celkem	31 526	31 099

Výkaz zisku a ztráty

Náklady	v tis. Kč
I. Spotřebované nákupy celkem	2 141
Spotřeba materiálu, energie a ostatních neskladových položek	744
Prodané zboží	
Opravy a udržování	75
Náklady na cestovné	7
Náklady na reprezentaci	21
Ostatní služby	1 294
II. Změna stavu zásob vlastní činnosti a aktivace	
Změna stavu zásob vlastní činnosti	
Aktivace materiálu, zboží a vnitroorganizačních služeb	
Aktivace dlouhodobého majetku	
III. Osobní náklady	13 628
Mzdové náklady	10 265
Zákonné sociální pojištění	3 316
Ostatní sociální pojištění	
Zákonné sociální náklady	47

IV. Daně a poplatky	
Daně a poplatky	
V. Ostatní náklady	113
Smluvní pokuty a úroky z prodlení	
Odpis nedobytné pohledávky	
Nákladové úroky	
Manka a škody	
Jiné ostatní náklady	113
VI. Odpisy, prodaný majetek, tvorba rezerv a opravných položek	109
Odpisy dlouhodobého majetku	109
Tvorba a použití rezerv a opravných položek	
VII. Poskytnuté příspěvky	
VII. Daň z příjmů	
Náklady celkem	15 991

Výnosy	v tis. Kč
I. Provozní dotace	13 747
II. Přijaté příspěvky	265
Přijaté příspěvky (dary)	265
III. Tržby za vlastní výkony a za zboží	1 689
IV. Ostatní výnosy	156
Smluvní pokuty a úroky z prodlení	
Ostatní pokuty a penále	
Platby za odepsané pohledávky	
Výnosové úroky	117
Jiné ostatní výnosy	39
V. Tržby z prodeje majetku	
Tržby z prodeje dlouhodobého nehmotného a hmotného majetku	
Tržby z prodeje materiálu	
Výnosy z krátkodobého finančního majetku	
Výnosy z dlouhodobého finančního majetku	
Výnosy celkem	15 857
Výsledek hospodaření po zdanění	- 134

Zpráva auditora

ZPRÁVA NEZÁVISLÉHO AUDITORA



Zpráva auditora o čerpání poskytnutých dotací v souladu s Mezinárodním standardem ISAE 3000, za období 1.1 až 31.12. 2023 zpracovaná s ohledem na zákon o poskytování dotací obecně prospěšným společnostem.

Účetní jednotka:

Dětský klíč Šumperk, o. p. s (dále Dětský klíč)

sídlo společnosti: Kozinova 35/5
Šumperk, PSČ 787 01
IČO 258 52 957

Příjemce zprávy: Statutární zástupce obecně prospěšné společnosti
Příslušný odbor krajského úřadu

Na základě smlouvy mezi účetní jednotkou Dětský klíč, o.p.s. a auditorem bylo provedeno ověření nákladových a výnosových účtů k 31.12.2023, v případě dosaženého zisku i jeho vynaložení na provoz obecně prospěšné společnosti s ohledem na ustanovení par.6 odst. 5 zákona č.306/1999 Sb., ve znění pozdějších předpisů o poskytování dotací obecně prospěšným společnostem.

Rozdělení HV - ztráta ... 134 tis. Kč za účetní období 2023 (k 31.12.2023) odpovídá závazku společnosti k vynaložení celého hospodářského výsledku za příslušný kalendářní rok na výdaje spojené se zajištěním činností spojených při zajišťování integrace zdravotně postižených dětí do společnosti.

Vykázaný HV – ztráta ve výši 134 tis. Kč je proučtován na účet Ostatní kapitálové fondy. Kontrolou výdajů nebylo zjištěno neúčelné vynakládání peněžních prostředků.

Součástí ověření bylo i čerpání neinvestiční (účelové) dotace poskytnuté Olomouckým krajem na rok 2023 na zajištění poskytnutí sociálních služeb na základě Smlouvy 2023/00011/OSV/DSM.

Auditor provedl ověření, které mu dává **přiměřenou jistotu**, že byly ve všech významných ohledech splněny podmínky za kterých byla dotace poskytnuta. Zejména se to týká níže uvedených podmínek při poskytnutí dotace.

- je vedena oddělené evidence příjmů (výnosů) a výdajů (nákladů) spojených s poskytováním příslušné sociální služby v účetnictví příjemce včetně vedení analytické evidence všech případů vztahujících se k poskytnuté dotaci,
- byly vůči dotaci zaúčtovány pouze uznatelné výdaje (náklady),
- byly příjemcem dotace zadány veřejné zakázky v souladu se zákonem č. 134/2016 Sb. o zadávání veřejných zakázek, ve znění pozdějších předpisů,
- příjemce dotace splnil účel dotace

Účtování a využití poskytnuté dotace Olomouckým krajem bylo v souladu s příslušnými předpisy a se zákonem č.563/1991 Sb., o účetnictví ve znění pozdějších předpisů platnými pro rok 2023.

Dotace byla řádně využita a čerpána zejména na úhradu mzdových nákladů.

Ověření jsem provedl v souladu se zákonem o auditorech č. 334/2014 Sb. a Mezinárodními auditorskými standarty a souvisejícími aplikačními doložkami Komory auditorů České republiky, zejména se standardem ISAE 3000. Tyto směrnice požadují, aby bylo ověření naplánováno a provedeno tak, aby auditor získal přiměřenou jistotu, že účetní závěrka a zúčtování dotací neobsahuje významné nesprávnosti. Ověření zahrnuje výběrovým způsobem provedené ověření úplnosti a průkaznosti částek a informací uvedených v účetní závěrce. Ověření též zahrnuje posouzení použitých účetních metod a významných odhadů provedených vedením a dále zhodnocení vypovídací schopnosti účetní závěrky. Jsem přesvědčen, že provedené ověření čerpání dotace poskytuje přiměřený podklad pro vydání výroku.

Za hospodárné vynakládání peněžních prostředků, sestavení účetní závěrky a rozdělení hospodářského výsledku za rok 2023 je odpovědný statutární orgán obecně prospěšné společnosti. Mojí úlohou je vydat na základě ověření výrok k ověřovaným skutečnostem.

Stanovisko auditora

Podle mého názoru nákladové a výnosové účty ve všech významných ohledech věrně zobrazují vykazovaný HV obecně prospěšné společnosti Dětský klíč, o.p.s. k 31.12.2023 v souladu se zákony a účetními předpisy platnými v České republice. To platí i o poskytnutých dotacích a jejich využití za účelem pro které byly poskytnuty.

Stanovisko auditora k postupu obecně prospěšné společnosti bez výhrad.

Srch, dne 18. 7. 2024

Ing. Antonín Fejfar
auditor číslo oprávnění 531

adresa:
Na Výsluní 277,
533 52 Srch



Zpráva vyhotovena ve třech vyhotoveních s platností originálu:

- 1 - Dětský klíč Šumperk, o.p.s.
- 1 – příslušný odbor krajského úřadu
- 1 - auditor

Upřímné poděkování dárcům a sponzorům



V roce 2023 naši činnost podpořili

Město Šumperk

Město Zábřeh

Olomoucký kraj

Nadace Dětský mozek, Brandýs nad Labem

Nadace Divoké Husy, Praha

Nadace VIA, Praha

ASD Software s.r.o., Šumperk

CBA NUGET s.r.o., Šumperk

Dermatologické centrum Šumperk

Divadlo Šumperk

ENTES COMPANY s.r.o., Šumperk

EVERSTAR s.r.o., Šumperk

Dormer Pramet s.r.o., Šumperk

GIVT.cz s.r.o., Olomouc

Marie Hrochová, Bludov (Maják Šumperk)

JALAHO s.r.o. Praha

M. Keriova

B. Krillová

MAPO medical s.r.o., Prostějov

MK Fruit s.r.o., Šumperk

Nemocnice Šumperk

V. Pátiková

P. Plesník

M. Pluskal

T. Povolocká

PRO LEN s.r.o., Šumperk

Mgr. Andrea Salvová, Šumperk

SULKO s.r.o., Zábřeh

Tomáš Ševčík, Vyškov

Tamara Štěpánková, Šumperk

Tango Havlíčkův Brod, v.o.s. – Daruj hračku

Vagus Team s.r.o., Praha

Lenka Vítková – U HAJTMAREK, Šumperk

J. Vysloužil

Pavel Zeman, Šumperk

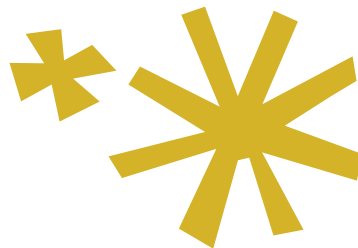
P. Zsáková

Jak můžete pomoci vy?

- zasláním finančního daru na účet **5799353319/0800**
- koupí trička a dalších propagačních předmětů v sídle organizace nebo na **<http://shop.detskyklic.cz/>**
- dárkový poukaz v libovolné hodnotě na naše výrobky
- materiální podpora
- dobrovolnictví – poskytnutí bezplatné služby
- veřejná sbírka [darujspravne.cz](http://www.darujspravne.cz)
www.darujspravne.cz/sbirka/mam-svuj-svet-956

Podpořit nás můžete, i když nakupujete na internetu!

Pokud nakupujete na internetu – od svestru po dovolenou a nebo si objednáte jídlo domů – můžete nám pomoci a nebude vás to stát ani korunu navíc.



Uděláte to tak, že před nákupem půjdete na **www.givt.cz**, vyberete naši organizaci + e-shop na kterém chcete nakoupit a následně už jak jste zvyklí!

Za Vaši podporu získáte:

- dobrý pocit, že jste udělali správnou věc
- darovací smlouvu pro odpis z daní
- možnost prezentace na našich webových stránkách
- možnost prezentace ve výroční zprávě Dětského klíče

Bližší informace získáte na www.detskyklic.cz



Za veškerou podporu a pomoc děkujeme.



Obecně prospěšná společnost Dětský klíč Šumperk

Kozínova 35/5, 787 01 Šumperk

IČ: 25852957

vedená u Krajského soudu v Ostravě,
oddíl O, vložka 111



© 2024 Dětský klíč Šumperk